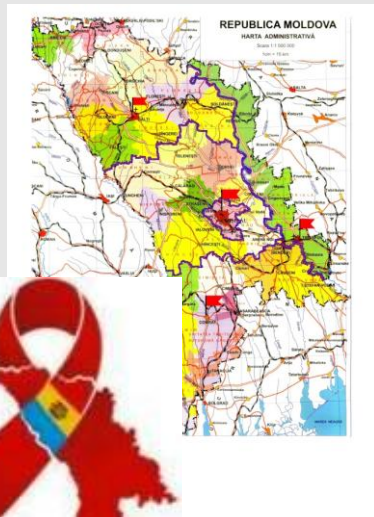


Промежуточные результаты исследования Индекс - Стигма в Молдове



Лига ЛЖВ РМолдова
И. Кильчевский
www.ligaids.md



AIDS
2011
TALLINN
ESTONIA

HIV IN EUROPEAN REGION-UNITY
AND DIVERSITY MAY 25-27

Workshop on People Living with HIV Stigma Index
May 26th, 2011. 14.00 - 18.00.
Nokia Concert Hall, Yellow room



THE PEOPLE LIVING WITH HIV STIGMA INDEX

This is an initiative of four founding partners
More information can be accessed at: www.stigmaindex.org



Your organisation
website

Благодарности



Исследование и составление отчета осуществляется при финансовой поддержке со стороны инициативы «ВИЧ в Европе».



Техническая поддержка для Молдовы в проведении исследования осуществляется GNP+

Your organisation
website

Благодарности **Молдова**

Большую признательность заслуживает команда Молдовы :
Секретариат ССМ , Департамент менеджмента в здравоохранении –Барбэ О.,
Центр Спида – Директор Ш. Георгицэ, НПО Лиги ЛЖВ РМолдова

Особая признательность –Отилия Скутельничук - Координатор/автор Индекс
–Стигма в Молдове (Департамент менеджмента в здравоохранении)

Благодарность ЛЖВ -Интервьюерам исследования- сотрудникам и
волонтерам НПО Лиги ЛЖВ : «Credinta»,« Veata Noua» «Respiratie doua»

Самое большая благодарность 403, людям живущим с ВИЧ в Молдове ,
которые поделились своими личными чувствами, страхами и опытом.



Республика Молдова

Население-3.560.400 тыс.

Распространенность ВИЧ инфекции

- на 1 января 2011 - **155,94** случаев в РМ, на территориях левого берега – **378,59** на 100 тысяч населения
- На 1 января 2011 года общее количество выявленных случаев – **6404** лиц, инфицированных ВИЧ, включая **2041** – на территориях левобережья

Индекс –Стигма в Молдове

Задачи исследования

- ▶ Собрать сведения о различных событиях, связанных со стигматизацией и дискриминацией по признаку ВИЧ, происходящих в жизни людей, живущих с ВИЧ, в пределах Республики Молдова;
- ▶ Сравнить влияние конкретной проблемы на жизнь людей, живущих с ВИЧ, в Республике Молдова и в разных странах;
- ▶ Проследить изменения с течением времени и ответить на такие вопросы, как «улучшается или ухудшается ситуация со стигматизацией, дискриминацией и нарушением прав людей, живущих с ВИЧ, в Республике Молдова за последние годы?»;
- ▶ Обеспечить доказательную базу для изменения политики и программ.

Дополнительная задача

**Измерение тенденций национальных показателей
отражающие следующие аспекты:**

- ▶ **Социально-экономическая ситуация**
 - ▶ **Основные потребности**
 - ▶ **Медицинские потребности и доступ к услугам здравоохранения**
 - ▶ **Экономические и материальные потребности**
 - ▶ **Необходимость в психологической поддержке**
 - ▶ **Необходимость в социальном интегрировании**
 - ▶ **Необходимость в правовой сфере и сфере прав человека**
 - ▶ **Необходимость информирования и формирование навыков**
-
- ▶ **Написание рекомендаций лицам принимающим решения и лицам предоставляющим услуги, для разработки более эффективных программ по улучшению предоставляемых им медицинских и социальных услуг.**

Методология

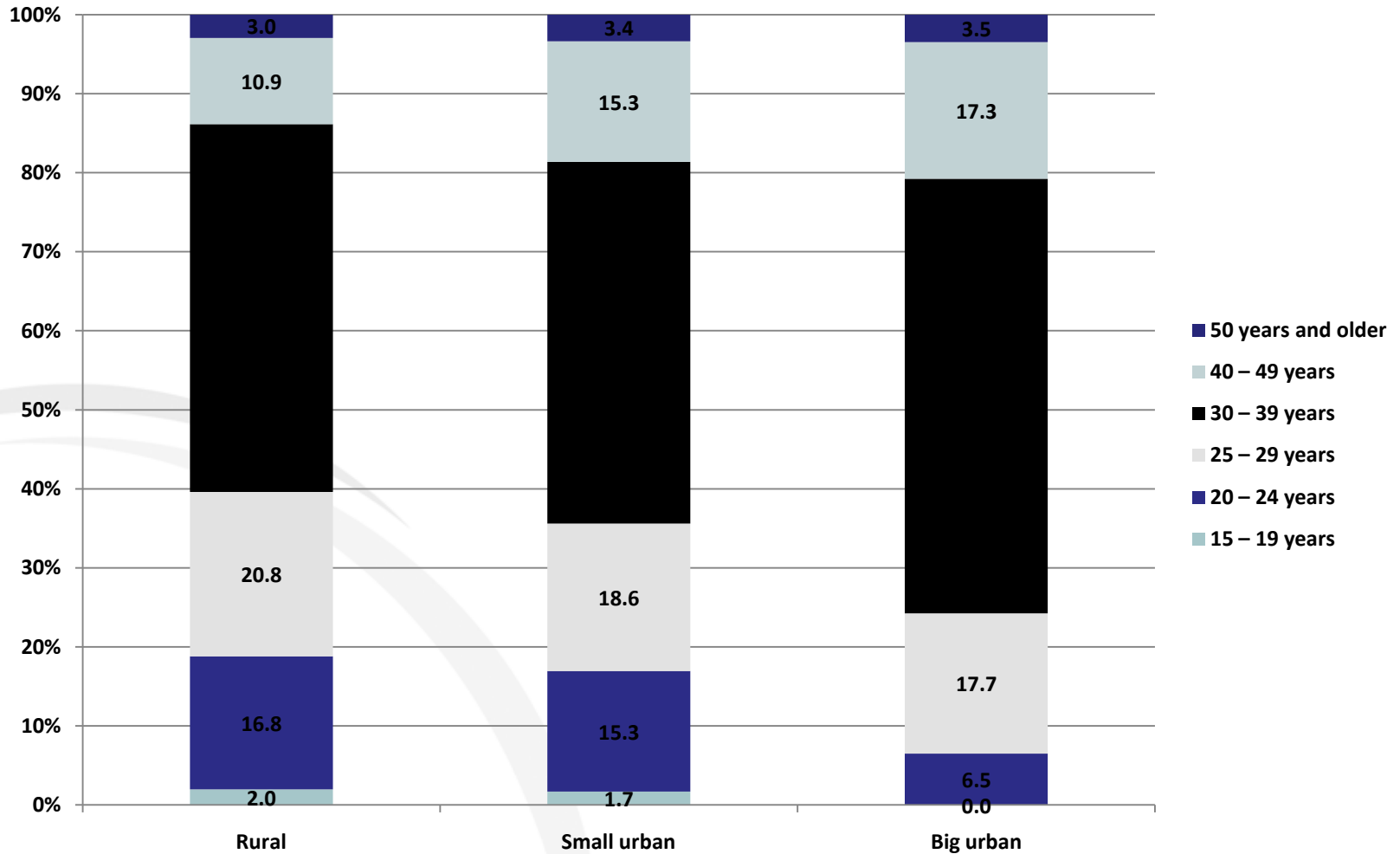
Количественное исследование

- В разрезе
- Основанное на вопроснике
- Несколько пунктов сбора данных с заранее рассчитанным количеством интервью
- Повторное для национальных показателей

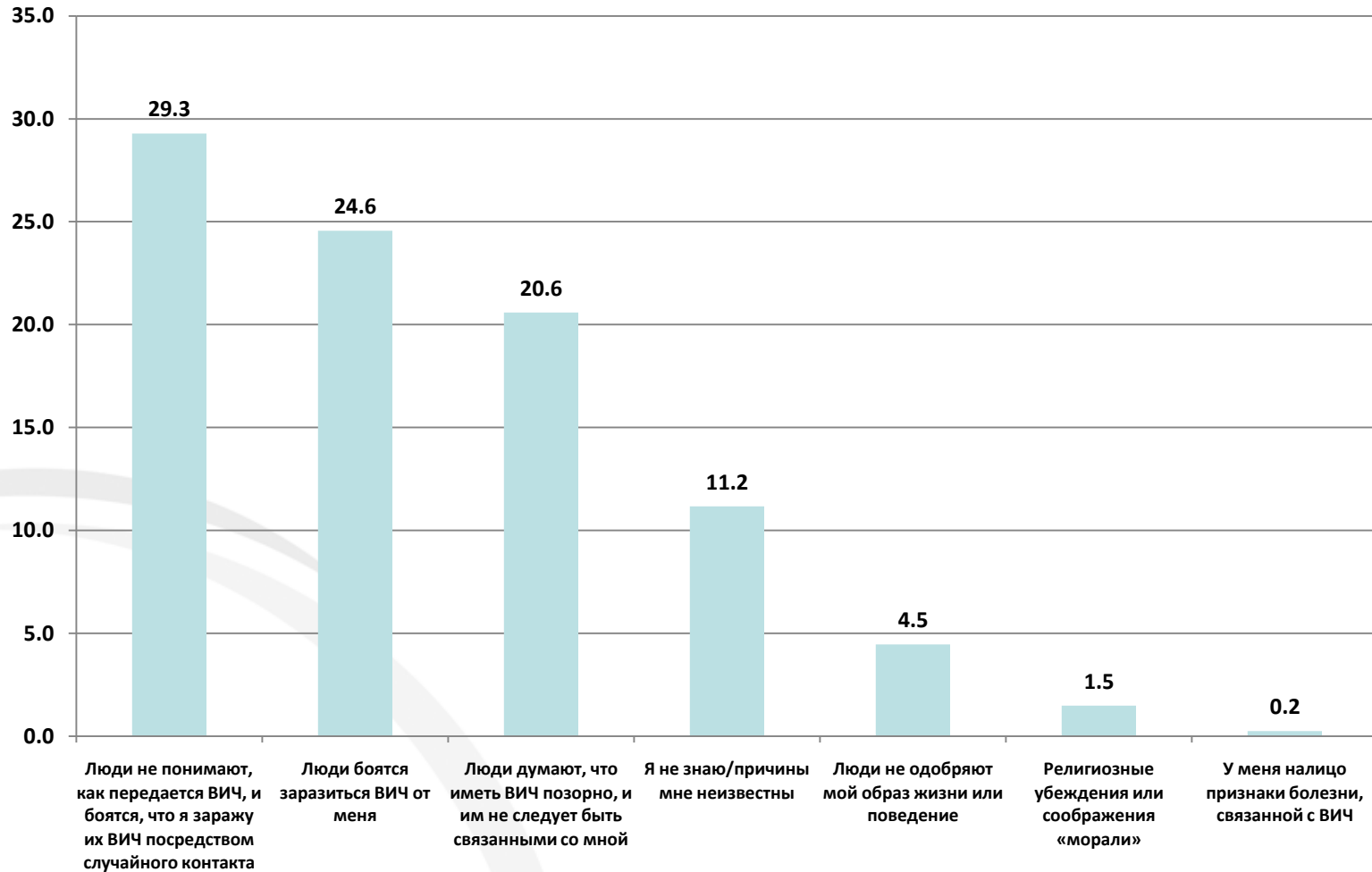
Выборка

- Не вероятностная
- Основана на вербовке, посредством метода снежного кома
- Расчётное число выборки **403** интервью
- Разбивка количества интервью основана на географическом распределении зарегистрированного кумулятивного числа случаев ВИЧ

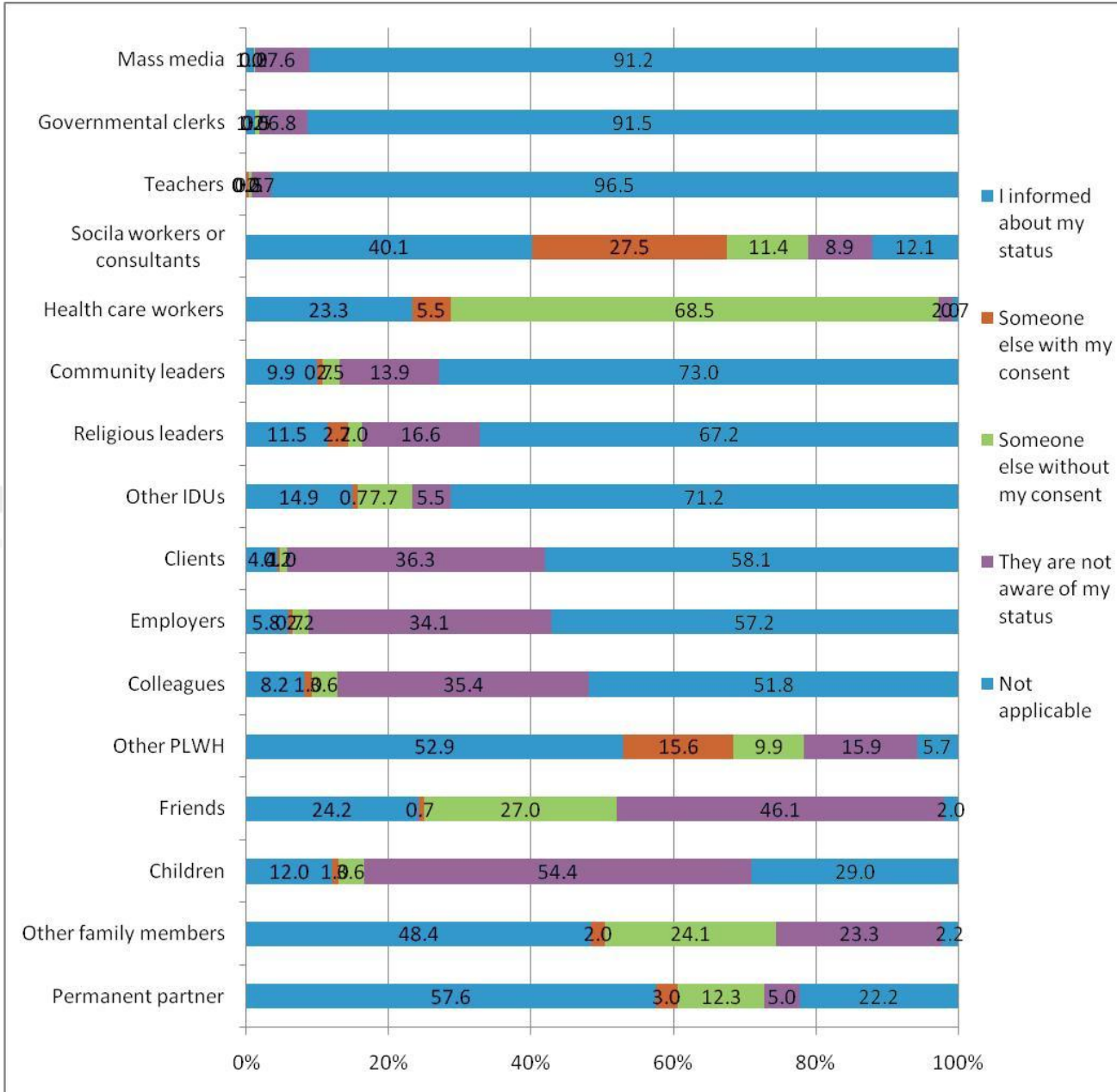
Возраст респондентов



Причины стигмы и дискриминации, по мнению респондентов, ВИЧ-инфицированных, Республика Молдова (правый берег Днестра), 2010

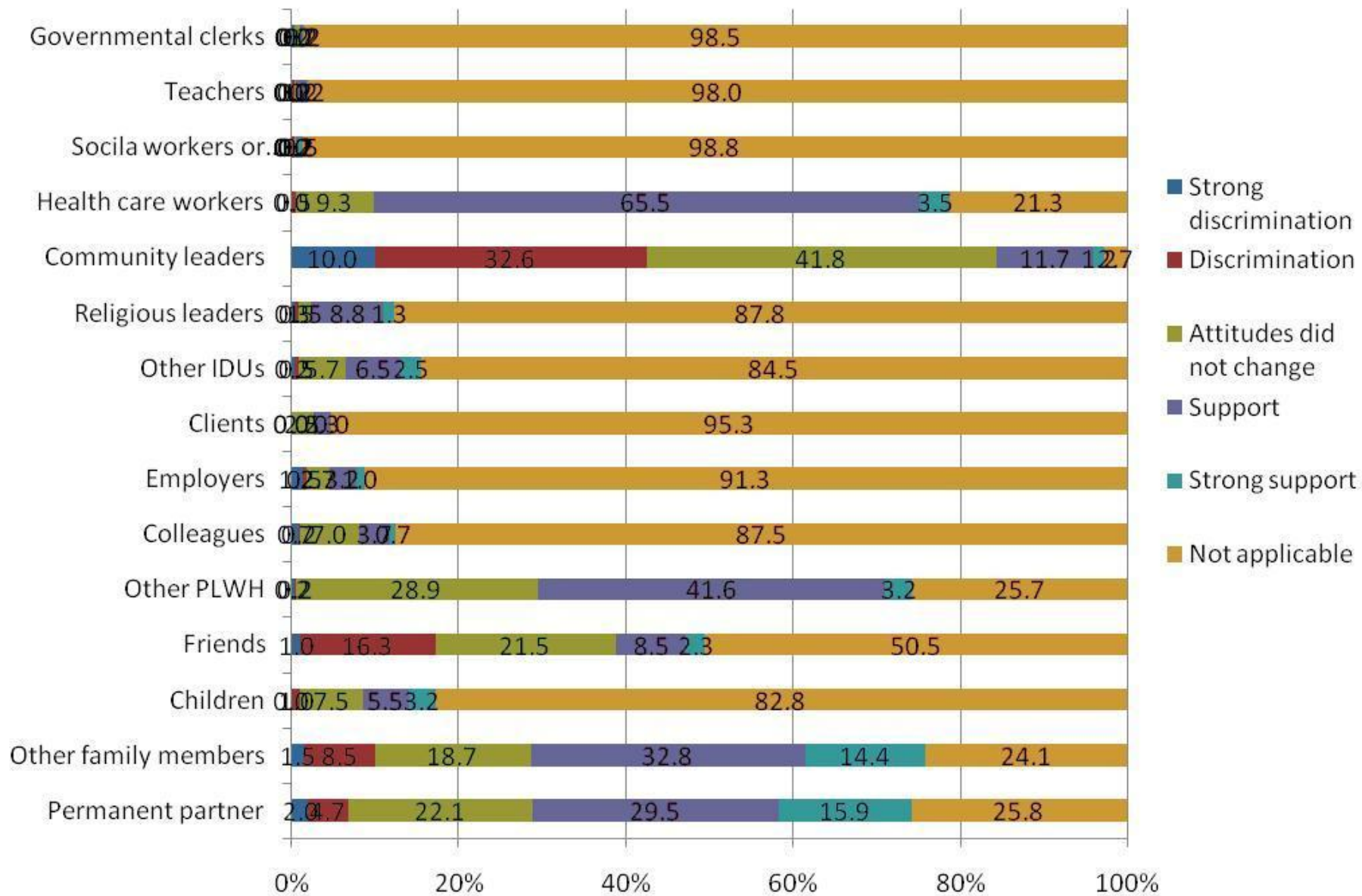


Раскрытие информации, ЛЖВ, Республика Молдова



Your organisation website

Первая реакция людей при раскрытии ВИЧ-статуса, ВИЧ-инфицированных, Республика Молдова (правый берег)



Предварительные результаты:

- В соответствии с общим населением обследования **девять из десяти** людей в Молдове имеют низкое толерантное отношение к ВИЧ-инфицированным
- .
- Каждый второй ВИЧ-инфицированных были безработными во время интервью (52,9%) и восемь из десяти (83,5%) завершили образование на уровне средней школы или ниже.
- Каждый третий (34,7%) сообщили, что семейный доход, меньше чем \$ 100 в месяц.
- Каждый пятый из опрошенных ВИЧ-инфицированных (18,5%), которые обращались за медицинскими услугами в течение последних 12 месяцев получили отказ из-за их ВИЧ-статуса
- Каждый второй респондент (50,4%) отметил раскрытие их ВИЧ-статуса медицинскими работниками без согласия респондентов.
- 44,4% респондентов уверен в отсутствии конфиденциальности диагноза
- С точки зрения доступа к услугам, около половины опрошенных (53,8%) не получают АРВ-терапию
- 90,7% респондентов высоко оценили доступность АРВ терапии .

Выводы:

- Низкое толерантное отношения к ВИЧ-инфицированным, создает напряженные социальные условия для этой группы
- 42,7% опрошенных находящихся в лечении АРВ живет с ВИЧ менее 5 лет, что свидетельствует о поздней диагностике ВИЧ-инфекции.
- Бедность ,стигма и дискриминация , отсутствие конфиденциальности или страх перед ней ,существенно ограничивает доступ к услугам здравоохранения и отрицательно влияют на качество жизни ЛЖВ в Молдове

Последующие шаги:

Определить приоритеты в борьбе со стигмой.

Спланировать, разработать и реализовать адвокационные действия на основе полученных результатов исследования

Создать партнерство для единства действий на уровне страны и региона для осуществления адвокации .

Сформулировать рекомендаций лицам принимающим решения и лицам предоставляющим услуги, для разработки более эффективных программ по улучшению предоставляемых им медицинских и социальных услуг.

СПАСИБО

liga@aids.md